

# UNA NUEVA SUBESPECIE DE *ANTIRRHEA PTEROCOPA* PARA COLOMBIA (LEPIDOPTERA: NYMPHALIDAE: MORPHINAE)

JULIAN A. SALAZAR

Museo de Historia Natural, Universidad de Caldas,  
A. A. 275, Manizales, Colombia

**ABSTRACT.**— *Antirrhea pterocopa chocoensis* n. subsp., is described from the Risaralda-Chocó border in western Colombia, thus also confirming the species as present in Colombia. It is distinguished from the nominate subspecies, with notes on distribution.

**KEY WORDS:** *Antirrhea pterocopa chocoensis* n. subsp., Central America, Costa Rica, Mesoamerica, Neotropical, Panama, South America, taxonomy.

*Antirrhea pterocopa* Salvin & Godman, 1868, es conocida de Centroamérica, especialmente en Costa Rica y el Occidente de Panamá (D'Abrera, 1984; DeVries, Kitching y Vane-Wright, 1985; DeVries, 1987). No obstante, nosotros hemos capturado especímenes desde 1982 en el bosque húmedo tropical de piedemonte, entre los Departamentos de Risaralda y Chocó al Occidente de Colombia. De acuerdo a una comunicación epistolar dirigida por el Dr. G. Lamas (Museo de Historia Natural, Lima, Perú) a Jesus H. Vélez de nuestro Museo, en Diciembre 28 de 1987, parecen corresponder a una nueva subespecie aún no descrita.

## *Antirrhea pterocopa chocoensis* Salazar, subsp. nov.

(Fig. 1)

**Diagnosis.**— Esta nueva subespecie se puede distinguir por la presencia de una mancha circular de color púrpura, ubicada en el espacio Cu1 y Cu2 del ala posterior arriba, en vez de la gran mancha alargada que tiene en el mismo lugar la subespecie nominal, *Antirrhea pterocopa pterocopa*.

**Descripción.**— MACHO: Ala anterior (42-45mm): café claro en tonalidad, con una serie de 5 pequeños puntos blanquecinos espolvoreados de violeta, ubicados en el área postmedial desde el subápice hasta Cu2. Ventralmente de color café claro pero con el fondo espolvoreado de blanco. Las 3 líneas delgadas y café oscuras dispuestas en las áreas discal, medial y postmedial respectivamente, son algo más rectas que las de la subespecie nominal. Mancha androconial muy similar. Ala posterior (31-32 mm) dorsalmente es parecida a la de *A. pterocopa pterocopa*, excepto por las manchas circulares reducidas y la mancha naranja del área medial cerca al ápice, mas amplia. Ventralmente similar, sin mayores diferencias. Abdomen: café claro y pelos androconiales postbasales como en la subespecie nominal. Genitalia sin distinciones apreciables.

HEMBRA: Ala anterior (53mm) se dispone como en *A. pterocopa pterocopa*, pero la franja púrpura del área postmedial está diluida entre M3 a R4, mostrando una fragmentación difusa sobre el fondo café claro. Ala posterior (39mm) similar a la subespecie nominal, pero no presenta

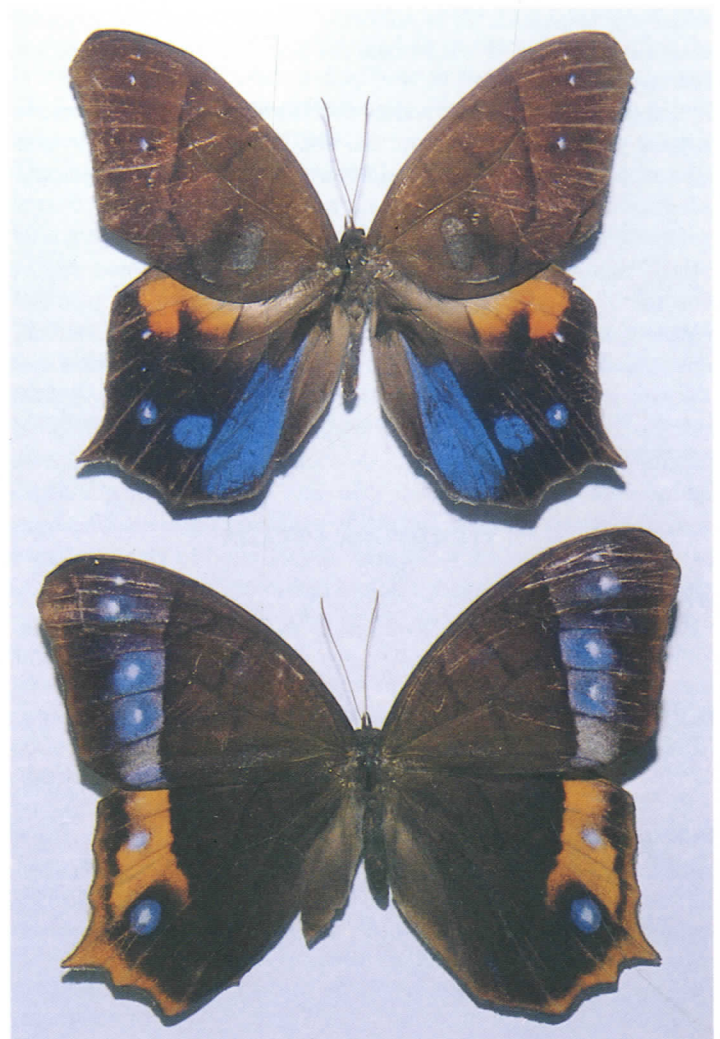


Fig. 1. *Antirrhea pterocopa chocoensis*, subsp. nov., holotipo (anverso) (arriba); y Alotipo ♀ (anverso) (abajo).

el ocelo que hay entre Cu1 y Cu2. Franja naranja medial mas palida y estrecha en el margen alar. Ventralmente es idéntica a *A. pterocopa pterocopa*, pero es de tonalidad más ocre.

**Discusion.**— La presencia de las manchitas circulares púrpuras en el ala posterior de esta nueva subespecie es constante en 5 de los especímenes machos examinados, y en otro ejemplar adicional son más pequeñas. La subespecie nominal tiene estas manchas mucho más extendidas a lo largo de la celda Cu1 y Cu2. D'Abrera (1984) cuestiona la presencia de *A. pterocopa* en Colombia, lo que con esta nueva subespecie se confirma plenamente.

**Etimología.**— El nombre de la nueva subespecie trace alusión al lugar donde se encuentra, el Chocó biogeográfico, que incluye el Occidente de los Departamentos de Risaralda, Antioquia y la zona Oriental de piedemonte del Chocó.

**Tipos.**— *Holotipo* ♂ (Fig. 1): COLOMBIA: Risaralda, Municipio de Pueblo Rico (Santa Cecilia), Cerro de Tapartó, 800-1000m, 14 Ene 1982, J. Vélez leg., No 001. El holotipo está depositado en la colección del Museo de Historia Natural, Universidad de Caldas, Manizales, Colombia (MHNUC). *Alotipo* ♀ (Fig. 1): La misma localidad, 10 Ene 1982, J. A. Salazar leg. (depositado en la colección del autor).

*Paratipos:* La misma localidaud (2 ♂), J. A. Salazar & J. Vélez leg., No. 207 (depositados en la colección del MHNUC y del autor, Manizales); la misma localidad y fecha del holotipo (1 ♂), J. A. Salazar leg. (Colección Schmidt-Mumm, Bogotá): Risaralda, Municipio de Pueblo Rico (Santa Cecilia), Cerro La Oculta, 800m, 25 Jun 1995 (1 ♂), E. Henao leg. (depositado en la colección del MHNUC). Otro ejemplar adicional examinado (1 ♂), procede del Urabá antioqueño (Colección Rodríguez, Medellín).

**Distribución.**— Aparentemente confinada al bosque humedo tropical del Chocó biogeográfico, con individuos solitarios que vuelan cerca al piso de la selva, o en zonas cultivadas de plátano y palmas de chontaduro vecinas a zonas boscosas.

### AGRADECIMIENTOS

Apreciamos la ayuda de Jesús H. Vélez (Museo de Historia Natural, Universidad de Caldas) (MHNUC), Carlos Rodríguez (Medellín) y de Efraín Henao por la consecución de especímenes. Al Dr. Gerardo Lamas (Museo de Historia Natural, Lima, Perú) por la orientación pertinente a este trabajo.

### LITERATURA CITADA

#### D'Abrera, B.

1984. *Butterflies of the Neotropical Region. Part II. Danaidae, Ithomiidae, Heliconidae [sic] & Morphidae*. Victoria: Hill House. Pp 173-384.

#### DeVries, P. J.

1987. *The Butterflies of Costa Rica and their Natural History [1]: Papilionidae, Pieridae, Nymphalidae*. Princeton: Princeton Univ. Pr. 327pp, 50 pl.

#### DeVries, P. J., I. J. Kitching, and R. I. Vane-Wright

1985. The systematic position of *Antirrhea* and *Caerois*, with comments on the higher classification of the Nymphalidae (Lepidoptera). *Syst. Ent.* (London), 10:11-32.